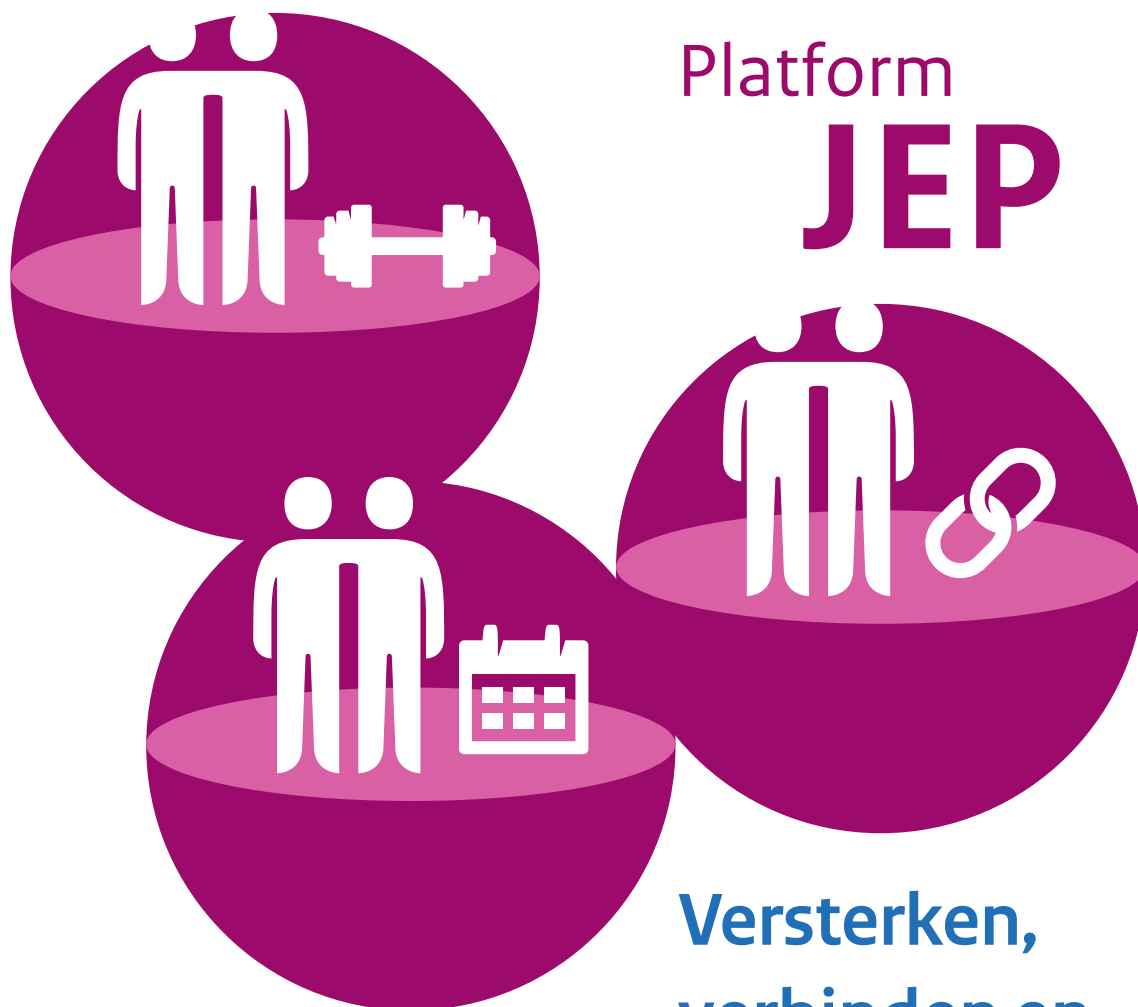




Expertise-unit Sociale Stabiliteit  
Ministerie van Sociale Zaken en  
Werkgelegenheid



## Platform **JEP**

**Versterken,  
verbinden en  
agenderen**

Een terug- en  
voorblik van  
Platform Jeugd  
preventie  
Extremisme  
en Polarisation



Oprichting en missie



Aanbod langs  
drie lijnen



Voortgang 2019



Platform JEP  
op lange termijn

---

## Inhoud

<b>1</b>	<b>Oprichting en missie</b>	<b>3</b>
<b>2</b>	<b>Aanbod langs drie lijnen</b>	<b>4</b>
	Lijn 1 Versterken	5
	Lijn 2 Verbinden	7
	Lijn 3 Agenderen	9
<b>3</b>	<b>Voortgang 2019</b>	<b>11</b>
<b>4</b>	<b>Platform JEP op lange termijn (2020 en verder)</b>	<b>13</b>
Bijlage	Definities	14



Oprichting en missie



Aanbod langs  
drie lijnen



Voortgang 2019



Platform JEP  
op lange termijn

# 1 Oprichting en missie

De jeugdsector heeft een belangrijke rol bij de preventie van polarisatie, radicalisering en extremisme. Want deze drie kunnen een gezond, veilig en kansrijk opgroeien van jongeren in de weg staan, alsmede schadelijk zijn voor de gezinnen van jongeren. Uit verkenningen van speciaal rapporteur Azough<sup>1</sup>, het Nederlands Jeugdinstituut en Jeugdzorg Nederland<sup>2</sup> blijkt dat medewerkers in het jeugddomein professionele eenzaamheid ervaren, dat bestuurders en beslissers nog onvoldoende hun rol pakken bij de preventieve aanpak en dat de samenwerking in het jeugddomein, met het onderwijs en met het veiligheidsdomein verbeterd kan worden. Het ministerie van VWS (h)erkende de urgentie van de geconstateerde knelpunten en gaf de opdracht een adviespunt/kennisplatform op te richten. In februari 2018 lanceerde de minister van VWS Platform JEP voor het werkveld. Met een voorlopige financiering tot eind 2019.

‘ **Als het om maatschappelijke vraagstukken als polarisatie en extremisme gaat, zien we nog steeds veel schroom onder professionals en bestuurders. Daarom is het van belang dat een platform als Platform JEP eropuit gaat om met professionals in gesprek te gaan en hen te ondersteunen. Dit gaat in het jeugdveld niet zonder outreachend werk. Juist daar is het van**

**belang om duidelijk te laten zien dat deze kwesties niet alleen met een veiligheidsbril te bekijken zijn, maar breder en integraler moeten worden gezien. Daar is wat mij betreft Platform JEP bij uitstek voor bedoeld.** ’

*Naima Azough, speciaal rapporteur Preventie extremisme en bevorderen sociale samenhang*

Platform JEP is er voor professionals en vrijwilligers die met en voor jongeren werken bij vragen rond polarisatie, radicalisering en extremisme. Platform JEP is ondergebracht bij de Expertise-unit Sociale Stabiliteit (ESS, directie Samenleving & Integratie, ministerie van SZW) en werkt nauw samen met het Nederlands Jeugdinstituut (NJI), het Landelijk Steunpunt Extremisme (LSE) en Stichting School & Veiligheid (SSV). Bij de ESS is veel (praktijk)kennis aanwezig over het tegengaan van maatschappelijke spanningen en radicalisering en beschikt men over goede netwerken bij gemeenten, eerstelijns (jeugd)professionals en diverse groepen met een migratieachtergrond. Deze positionering van Platform JEP faciliteert nauwe samenwerking met NCTV en ROR. De verschillende activiteiten worden onderling verbonden en versterkt.

‘ **De samenwerking met Platform JEP zorgt ervoor dat de preventie van radicalisering en polarisatie bij het NJI en bij professionals in het brede jeugdveld op de agenda is komen te**

**staan en blijft staan. Zo werken we gezamenlijk aan de weerbaarheid van jongeren.** ’

*Sofie Vriends, directeur Nederlands Jeugdinstituut*

<sup>1</sup> N. Azough, *Weerbare jongeren, weerbare professionals*. 2017

<sup>2</sup> G. Van den Berg, e.a., *Quickscan radicalisering. Verkenning van de lokale praktijk*. 2016



Oprichting en missie

**Aanbod langs  
drie lijnen**

Voortgang 2019

Platform JEP  
op lange termijn

## 2 Aanbod langs drie lijnen

Platform JEP ontwikkelt een ondersteuningsaanbod langs drie lijnen: versterken, verbinden en agenderen. Deze drie lijnen versterken elkaar. Deze drie lijnen komen ook terug in het bredere ondersteuningsplan voor onderwijs en jeugd van de ministeries VWS, SZW, OCW en J&V 'Preventie extremisme en polarisatie' dat in het voorjaar van 2018 tot stand kwam. De activiteiten van Platform JEP zijn integraal opgenomen in het ondersteuningsplan.

Binnen de drie lijnen werkt Platform JEP samen met een groot aantal landelijke organisaties.

### Netwerk Platform JEP

#### Partnernorganisaties

- Nederlands Jeugdinstituut (NJI)
- Landelijk Steunpunt Extremisme (LSE)
- Stichting School & Veiligheid (SSV)
- Rijksopleidingsinstituut tegengaan Radicalisering (ROR)

#### Samenwerkingsorganisaties

- Kennisplatform Integratie & Samenleving (KIS)
- Movisie
- BV Jong
- Verwey-Jonker Instituut
- Sociaal Werk Nederland (SWN)
- Radicalisation Awareness Network (RAN)
- Vereniging Nederlandse Gemeenten (VNG)
- Flexteam Veiligheidshuizen
- Jeugdzorg Nederland
- Diverse hogescholen en universiteiten
- Jeugdhulp- en jeugdwelzijnsorganisaties
- Gemeenten
- Raad voor de Kinderbescherming
- GGD GHOR
- BPSW (Beroepsvereniging Professionals Sociaal Werk)
- GGZ Nederland

#### Betrokken vanuit landelijke overheid

- VWS
- OCW
- SZW
- J&V



Oprichting en missie



Aanbod langs  
drie lijnen



Voortgang 2019



Platform JEP  
op lange termijn

## LIJN 1 Versterken

Professionals hebben behoefte aan overzicht, kennis (feiten en achtergronden), kunde en inzicht in wat werkt op het gebied van preventie van radicalisering, extremisme en polarisatie. Platform JEP ondersteunt professionals en vrijwilligers bij directe vragen, ontwikkelt een concreet aanbod voor het vergroten van handelingsvaardigheden en haalt in het werkveld actief vraagstukken, signalen en tendensen rond radicalisering en polarisatie op.

‘Iedereen kijkt vanuit zijn eigen sector naar de preventie van polarisatie en radicalisering. Sommige sociaal werkers zien het wel en sommigen niet, maar Platform JEP kijkt met een brede blik en brengt verschillende

perspectieven samen. Dit creëert een gedeeld besef: het is van ons allemaal en we moeten het samen doen!’

*Ernst Radius, senior adviseur Sociaal Werk Nederland*

### → Advies- en netwerkgesprekken en bijeenkomsten

Professionals en vrijwilligers kunnen met vragen terecht bij de advieslijn en de website van Platform JEP. Een expertpool van 18 experts uit de jeugdhulp, het welzijnswerk, de jeugdbescherming en het (speciaal) onderwijs adviseren en ondersteunen Platform JEP vanuit hun praktijk in de deskundigheidsbevordering van professionals, bij kennisontwikkeling en het signaleren van trends en signalen.

*In 2018 voerde Platform JEP 100 adviesgesprekken en 40 netwerkgesprekken.*

*Platform JEP adviseerde organisaties en professionals op de volgende onderwerpen:*

- Vroege preventie
- Deskundigheidsbevordering
- Zorgen over een jongere
- Polarisatievraagstukken
- Het versterken van integrale samenwerking tussen het sociaal- en veiligheidsdomein
- Het betrekken van GGZ en onderwijs bij integrale samenwerking
- Informatie delen bij mogelijke radicalisering

*Daarnaast werden thematische en scholingsbijeenkomsten georganiseerd en op verzoek presentaties op maat gegeven. Met deelname aan in totaal 47 bijeenkomsten en conferenties bereikte Platform JEP 1200 professionals.*



Oprichting en missie



Aanbod langs  
drie lijnen



Voortgang 2019



Platform JEP  
op lange termijn

‘Een gesprek met Platform JEP maakt mij ook weer scherp. Zijn we nog met de goede dingen bezig als het gaat om preventie radicalisering en polarisatie? Het biedt een spiegel en inspiratie.’

Marijke Melissen, accounthouder Jeugd en Veiligheid, Spirit Jeugdhulp

‘De Werkwijze informatie delen is helder en zit goed in elkaar. Het is goed dat de werkwijze dezelfde stappen volgt als de meldcode kindermishandeling. Dat maakt het voor professionals herkenbaar.’

Mirthe Maessen, adviseur juridische en beroepsethische zaken, NVO (Nederlandse Vereniging van Pedagogen en Onderwijskundigen).

### → Werkwijze informatie delen bij mogelijke radicalisering

Platform JEP stelde de Werkwijze informatie delen bij mogelijke radicalisering op en biedt gemeenten de mogelijkheid om voor hun ketenpartners een werkatelier te organiseren waarin professionals de werkwijze leren toepassen.

Platform JEP organiseerde in 2018 pilotwerkateliers over deze Werkwijze in **7 gemeenten**: Amsterdam, Almelo, Dordrecht, Groningen, Tilburg, Heerlen en Venray. Totaal zijn hier **85 professionals** uit het sociaal- en veiligheidsdomein bij betrokken geweest. De werkwijze werd zowel voor on- als offline verspreid. Online werd deze bijna **2700 keer bekeken**.

‘In bijna alle werkateliers zien we dat professionals worstelen met informatie delen. Dat het om radicalisering gaat maakt het extra spannend. Vaak wordt het beroepsgeheim (te) snel doorbroken of houden professionals informatie te lang bij zich. Opmerkingen die dit illustreren zijn: ‘Het jongerenwerk heeft geen beroepscode dus ik mag als jongerenwerker alles delen’, of: ‘Schaal maar snel op naar de

jeugdbeschermingstafel want dan kunnen we in ieder geval een onderzoek starten.’ Er is vaak geen kant en klaar antwoord voorhanden. Daarom is het kunnen maken van afwegingen cruciaal bij het wel of niet delen van informatie. Als je weet wat je nodig hebt als professional, dan helpt dat enorm.’

Annebregt Dijkman, trainer en adviseur radicalisering

### → Online ondersteuningsaanbod

Op de website staat een groeiend aanbod aan handreikingen, Q&A's, actuele kennis en verhalen uit de praktijk, overzichten publicaties en landelijk (trainings)aanbod en bijeenkomsten.

In 2018 waren er bijna **11.000 bezoeken aan de website**, met een flinke stijging in het laatste kwartaal. Platform JEP is actief op Twitter en LinkedIn.



Oprichting en missie



**Aanbod langs  
drie lijnen**



Voortgang 2019



Platform JEP  
op lange termijn

→ Half december 2018 verscheen het eerste online magazine, JEPzine, met als thema 'Aandachtsfunctionarissen radicalisering in het jeugddomein'. Het magazine bereikte in de laatste twee weken van 2018 bijna 800 bezoekers.

**Ik gebruik het competentieprofiel in het magazine over aandachtsfunctionarissen radicalisering als basis voor de functiebeschrijving binnen onze organisatie.**

*Fatima, sociaal werker en lid van de expertpool van Platform JEP*

## LIJN 2 Verbinden

Voor een effectieve preventie van extremisme en polarisatie moet het jeugddomein beter worden gepositioneerd. Vanuit het veiligheidsdomein is de zorg dat signalen niet goed en tijdig worden gezien. Of dat er vanuit handelingsverlegenheid juist onnodig snel wordt opgeschaald richting casusoverleg. Daar staat tegenover dat professionals uit het jeugddomein niet alleen 'betrokken' willen worden, maar erkend en ingezet als gelijkwaardige partners die cruciaal zijn voor een effectieve aanpak. Platform JEP versterkt (lokale) samenwerking tussen en met partners uit het jeugddomein en onderwijs in drie trajecten die hieronder worden beschreven. In deze trajecten ligt de nadruk op het beter benutten van bestaand aanbod en structuren, lokaal maatwerk met landelijke impact en duurzame verankering.

→ **Traject JOS (Jongerenwerk en Onderwijs Samen)**  
Platform JEP zet in op de versterking van succesvolle pedagogische samenwerkingsverbanden. Deze dragen bij aan een veerkrachtige identiteitsontwikkeling, zodat jongeren weerbaar zijn tegen polarisatie en extremistisch gedachtegoed. Het traject JOS stimuleert een stevige samenwerking tussen jongerenwerk en onderwijs, om zo de thuis-, straat- en schoolwereld aan elkaar te verbinden.

Platform JEP bracht onderzoekers van HvA, Fontys Hogeschool, de VU en landelijke organisaties als SSV, NJi, SWN en vertegenwoordigers van gemeenten en jeugdwerkorganisaties bij elkaar om een plan te maken hoe de samenwerking tussen onderwijs en jeugd- en jongerenwerk rond preventie radicalisering verbeterd kon worden. Er was bij iedereen een grote drive om de aanwezige kennis en ervaring in te zetten. Binnen een half jaar waren er plannen ontwikkeld en lokale werkplaatsen opgezet. De samenwerking wordt methodisch en overdraagbaar beschreven, en vervolgens getest met nieuwe partners. Werkzame elementen worden vertaald naar een landelijk overdraagbare handreiking die wordt gepresenteerd op een landelijke werkbijeenkomst.



Oprichting en missie



Aanbod langs  
drie lijnen



Voortgang 2019



Platform JEP  
op lange termijn

‘We zijn bezig - en dat is vooral hard werken. De werelden die bij elkaar moeten komen. Dat is tussen onderwijs en jongerenwerk (en jeugdzorg) sowieso een ding, en rondom een moeilijk vraagstuk als radicalisering al helemaal. Deze zoektocht is noodzakelijk om een manier te vinden om straks structureel

te kunnen borgen dat binnen het onderwijs en in de samenwerking van onderwijs met jongerenwerk aandacht wordt besteed aan extremistische denkbeelden en het voorkomen daarvan.’

*Gon Mevis, bestuurder ContourdeTwern (welzijnsorganisatie waaronder jongerenwerk)*

→ **Aanpak versterking sociaal domein**

Samen met SSV, ESS en de NCTV werkt Platform JEP aan een integraal aanbod om de samenwerking binnen het sociale domein en met het veiligheidsdomein te versterken bij de preventie van radicalisering en polarisatie.

In het traject ‘Aanpak versterking sociaal domein’ gaat een aantal geselecteerde gemeenten de samenwerking aan met lokale spelers in het jeugd domein. Samen met de gemeenten wordt een lokale aanpak ontwikkeld en uitgewerkt, waarin lokale vragen en behoeften en het rijksbrede aanbod en expertise worden samengebracht. In 2018 is gestart met de selectie en voorbereiding van de trajecten in de pilot-gemeenten. Uit de verkenning van 20 gemeenten in Oost-Nederland, Noord-Brabant en Limburg werd een selectie gemaakt van 10 gemeenten. In deze gemeenten is opgehaald wat de lokale vragen en behoeften zijn. Op basis van deze gesprekken starten in 2019 drie tot vijf gemeenten met een traject op maat.

‘De regionale aanpak van Platform JEP sluit goed aan bij de ontwikkelingen die de gemeente doormaakt. De verantwoordelijkheid voor het thema radicalisering en polarisatie ligt nu vooral bij de afdeling veiligheid. Daar ligt de nadruk met name op het reageren op incidenten en signalen. Dit loopt goed,

maar hoe wordt voorkomen dat er incidenten plaatsvinden? Hoe houden we iedereen erbij? Dit vraagt een goede samenwerking met partners in het sociale domein. Platform JEP ondersteunt ons daarbij.’

*Patrick van de Ven, manager Integrale Veiligheid – Radicalisering & Polarisation / OVD-Bevolkingszorg gemeente Eindhoven*

→ **Versterken netwerken in en om de school**

In gesprekken met gemeenten komt vaak de vraag naar boven: hoe betrekken we het onderwijs beter bij de aanpak van radicalisering en polarisatie? In opdracht van Platform JEP en in samenwerking met SSV verkent het NJi in vijf pilotregio’s hoe preventie van radicalisering en polarisatie beter onderdeel van de agenda kan worden van bestaande samenwerkingsstructuren tussen scholen, gemeenten en lokale partners. De resultaten van de verkenning worden omgezet in kennisproducten die landelijk worden verspreid.

*In 2018 zijn er voorgesprekken met samenwerkingsverbanden voor primair en voortgezet onderwijs in vijf verschillende regio’s en gemeenten gevoerd.*





Oprichting en missie



Aanbod langs  
drie lijnen



Voortgang 2019



Platform JEP  
op lange termijn

## LIJN 3 Agenderen

Platform JEP agendeert trends en signalen rond het belang van een gezamenlijke aanpak, het verminderen van professionele eenzaamheid en de rol van bestuurders en beslissers daarin. Platform JEP doet dit onder andere door de coördinerende rol in het Landelijk netwerk preventie radicalisering en polarisatie, de organisatie van Roadshows (conferenties) voor bestuurders en beslissers, door het geven van presentaties op bijeenkomsten voor bestuurders en andere stakeholders, door contact te leggen en gesprekken te voeren met zoveel mogelijk relevante partijen en organisaties, van uitvoerders tot en met bestuurders en beslissers. Platform JEP toetst signalen door het organiseren van themabijeenkomsten waarin mogelijke problematiek of thema's verder worden verkend. Uitkomsten worden geagendeerd bij interdepartementale en externe overleggen.

*In 2018 organiseerde Platform JEP diverse bijeenkomsten voor bestuurders en beslissers. Totaal waren er **46 deelnemers** bij betrokken. Uit de goed gewaardeerde bijeenkomsten blijkt dat er behoefte is aan een betere regie bij integraal samenwerken, meer duidelijkheid rond het delen van informatie bij mogelijke radicalisering en een steviger rol van het jeugddomein bij preventie.*

‘ Tijdens de roadshow voor bestuurders en beslissers in Enschede werd het onderwerp echt bespreekbaar gemaakt. Toen zag ik dat professionals het inderdaad lastig vinden. Is dit gedrag van deze jongere nog onder de grens, of eroverheen? En hoe gevaarlijk is dat? Dat soort geluiden kwam in die bijeenkomst mooi naar boven. Dat is goed, en vervolgens moeten we ervoor zorgen dat die worsteling leidt tot een gesprek. Niet dat professionals daar zelf mee blijven rondlopen. ’

*Eelco Eerenberg, wethouder en locoburgemeester in de gemeente Enschede, n.a.v. de roadshow*

‘ Volgens mij gaat het om de volgende vragen: hoe leer je studenten omgaan met een gepolariseerde context, hoe doen wij dat als docenten en hoe brengen we dat over op studenten? Het is nodig dat we vaker op landelijk niveau bij elkaar komen om over dit soort thema's van gedachten te wisselen. Bijeenkomsten zoals deze, waarin docenten, lectoren en managers van verschillende hogescholen diepgaand in gesprek gaan, zijn structureel nodig. Laten we een leergemeenschap creëren waarin best practices en wetenschap worden meegenomen. ’

*Femke Kaulingfreks (lector Jeugd en Samenleving, InHolland) tijdens de themabijeenkomst van Platform JEP*

Platform JEP organiseert themabijeenkomsten rond actuele vraagstukken. Zo worstelen opleidingen voor de toekomstige jeugdprofessional bijvoorbeeld met de vraag hoe je de dialoog voert rond gevoelige maatschappelijke vraagstukken. Omdat er vaak geen absolute antwoorden zijn op gevoelige maatschappelijke vraagstukken, moet er dialoog plaats vinden, juist daar waar de waarden soms botsen.



Oprichting en missie



Aanbod langs  
drie lijnen



Voortgang 2019



Platform JEP  
op lange termijn

Platform JEP heeft goed zicht op wat er speelt en is in korte tijd een gewaardeerde 'meedenkpartner' geworden voor organisaties als Zorg- en Veiligheidshuizen, Raad voor de Kinderbescherming, VNG waar het gaat om de verbinding tussen het sociale en veiligheidsdomein. Op uitnodiging van de VNG verzorgde Platform JEP één van de themasessies op de landelijke bestuurdersmiddag Zorg en Veiligheid in december 2019.

**Je ziet echt dat de handelingsperspectieven die Platform JEP beschikbaar stelt voor professionals in een grote behoefte voorzien. Als we ze via de VNG-netwerken aanbieden worden ze gretig afgenomen. Platform JEP bedient een groep waar voorheen minder aandacht voor was en heeft een verbindende rol.**

*Michiel Geuzinge, strategisch adviseur veiligheid & zorg bij de Vereniging van Nederlandse Gemeenten*

**Het is winst dat er één plek is waar kennis en advies rond het onderwerp extremisme en polarisatie samenkomen en toegankelijk is voor jeugdprofessionals. Het draagt bij aan de handelingsbekwaamheid van de professionals bij dit complexe thema.**

*Carin Hoorn, Jeugdzorg Nederland*

**Zorg- en Veiligheidshuizen zijn ingericht voor het bespreken van complexe casuïstiek, ook op het gebied van radicalisering en extremisme. Maar met elkaar willen we voorkomen dat het zover komt. Platform JEP speelt daarin een rol door professionals uit het jeugddomein te ondersteunen en adviseren voor de begeleiding van jeugdigen waarbij vermoedens zijn van radicalisering. Een centraal punt waar professionals terecht kunnen met vragen is van groot belang in de borging van kennis en expertise. Door preventie voorkomen we dat het (te) complex wordt.**

*Sjoerd van der Luijt, procesregisseur Veiligheidshuis Haaglanden, lid landelijk flexteam radicalisering*

Platform JEP adviseert en denkt mee bij meerdere inhoudelijke trajecten, zoals:

- Deelname expertgroep online jongerenwerk (project Movisie)
- Deelname landelijk netwerk weerbaar opvoeden
- Conferentie pedagogische coalities
- ROR, kennissessie rechts- en linksextremisme
- Deelname Radicalisation Awareness Network werkgroepen



Oprichting en missie



Aanbod langs  
drie lijnen



**Voortgang 2019**



Platform JEP  
op lange termijn

---

## 3 Voortgang 2019

In 2018 is het fundament voor het ondersteunen van professionals gelegd. Platform JEP is in korte tijd op landelijk niveau een bekend kennisplatform geworden waar advies en 'meedenk' vragen worden neergelegd. Daarnaast zijn er meerdere trajecten opgestart rond de samenwerking in de jeugdsector en met het onderwijs waar veel partijen bij betrokken zijn.

Tegelijkertijd weten we uit de doorlopende gesprekken met partners, professionals en bestuurders dat er blijvend aandacht nodig is voor de preventie van radicalisering en polarisatie.

- Er zijn veel vragen in het werkveld, en die komen vooral naar boven door outreachend te werken. Goed in contact komen en zichtbaar blijven zijn voorwaarden om met vragen benaderd te worden.
- Professionele eenzaamheid is nog steeds een vraagstuk. Daar waar er bewustzijn, kennis en kunde is bij de individuele professional, is er vaak onvoldoende tijd en organisatorische en bestuurlijke dekking.
- Naast kennis is er een grote behoefte om te oefenen, zoals in de werkateliers informatie delen gebeurt.
- Borging van kennis en kunde is een blijvende uitdaging, mede veroorzaakt door personele wisselingen, weinig intern draagvlak en afnemende incidenten. Hoe houd je als organisatie het kennisniveau van medewerkers op peil, wie moet wat leren?
- Bij opleidingen zoals Social Work en Pedagogiek is er behoefte om de thema's (beter) een plek te geven.
- Op gemeentelijk niveau is het sociaal domein (onderwijs, jeugd) nog beperkt aangesloten als het om preventie van radicalisering en polarisatie gaat. Vaak is een gesprek met Platform JEP een eerste gelegenheid waar alle domeinen bij elkaar zitten.
- Er is een toenemende vraag naar advies over omgang met polarisatie. Professionals, gemeenten en bestuurders zien polarisatie toenemen maar hebben moeite om er goed in te handelen. Er is behoefte aan meer handelingsperspectieven.

In 2019 worden de activiteiten verder doorontwikkeld, uitgevoerd en verspreid, langs de drie lijnen van het ondersteuningsaanbod zoals hierboven is geschetst. Belangrijk daarbij wordt de intensieve aanpak in een aantal geselecteerde gemeenten: in samenwerking met de betreffende gemeenten gaat Platform JEP samen met andere landelijke aanbieders met de verschillende stakeholders binnen het sociaal domein werken aan een verbeterde samenwerking. Daarbij richten we ons op bestuurders, management, professionals en vrijwilligers.



Oprichting en missie



Aanbod langs  
drie lijnen



**Voortgang 2019**



Platform JEP  
op lange termijn

---

Preventie van radicalisering blijft een speerpunt maar ook de vraag om meer ondersteuning bij polarisatie vraagstukken krijgt aandacht, zeker waar deze gerelateerd is aan voedingsbodem voor radicalisering. In 2019 voeren het Verwey-Jonker instituut en het NJi een onderzoek uit naar de gehanteerde en werkzame interventies bij incidenten op het gebied van polarisatie in het jeugddomein. Ook de rol van vrijwilligers bij de preventie van radicalisering brengen we in kaart en – indien gewenst – worden opgevolgd met een ondersteuningsaanbod, in samenwerking met relevante stakeholders.



Oprichting en missie



Aanbod langs  
drie lijnen



Voortgang 2019



**Platform JEP  
op lange termijn**

## 4 Platform JEP op lange termijn (2020 en verder)

Bovengenoemde uitdagingen blijven ook na 2019 bestaan. Vervolg na 2019 is dus van belang, in nauwe samenwerking met partners en het veld, zoals Platform JEP als netwerkorganisatie steeds heeft gedaan en doet. Motivatie voor vervolg na 2019:

- De reden voor oprichting van Platform JEP bestaat ook na 2019. Er blijft behoefte aan ondersteuning van professionals, aan agendering en aan stimuleren van samenwerking tussen de verschillende werksoorten en domeinen.
- Verschillende trajecten die Platform JEP in gang heeft gezet, zijn gericht op verbetering van de samenwerking. Dergelijke trajecten vragen tijd. Eind 2019 is een aantal van deze trajecten nog volop in ontwikkeling. Om in andere regio's te kunnen starten is een lange-termijn-perspectief belangrijk.
- Interventies hebben tijd nodig om door te kunnen ontwikkelen en effecten zijn vaak pas zichtbaar na langere tijd. Daarbij weten we dat specifieke kwaliteiten van de professional essentiële randvoorwaarden zijn voor de effectiviteit van interventies en beleid. Platform JEP brengt deze in beeld.
- Het opbouwen van duurzame netwerken, de implementatie en borging van kennis en kunde rond de preventie van radicalisering en polarisatie blijven urgent. Dergelijke processen vragen veel tijd, meer dan in het bestek van twee jaar mogelijk is.
- De aandacht voor het thema radicalisering gaat op en neer. Dat is wat we de afgelopen 15 jaar hebben gezien en wat nu weer voelbaar wordt. Op lokaal niveau en bij organisaties is sprake van een continue wisseling van mensen op het dossier. Deze verslappende aandacht heeft als risico dat minder geïnvesteerd wordt in het op peil houden van kennis en expertise. Het maakt het continueren van een landelijk kennisplatform, dat blijft agenderen en waar kennis en expertise is geborgd, alleen maar noodzakelijker.
- Platform JEP ontwikkelt zich steeds meer als 'kennis- en expertise hub' die gevonden wordt. Adviseurs van Platform JEP werken direct met professionals, zijn in gesprek met gemeenten, landelijke stakeholders en organisaties op lokaal en regionaal niveau. Daarmee heeft Platform JEP in toenemende mate een signalerende functie. Platform JEP heeft een verbindende rol en vormt met de stakeholders in het sociale domein en op departementaal niveau een lerend netwerk gericht op de uitwisseling, verspreiding en borging van kennis en kunde.
- Platform JEP evalueert op activiteitsniveau. Een aantal vragen over Platform JEP is meegenomen in het klanttevredenheidsonderzoek van ESS. Daarnaast volgt een actieonderzoek van de aanpak samenwerking sociaal domein. Platform JEP bestaat echter te kort om op basis van een evaluatie een gefundeerd besluit over de toekomst te kunnen nemen.



Oprichting en missie



Aanbod langs  
drie lijnen



Voortgang 2019



Platform JEP  
op lange termijn

## Bijlage Definities

### **Polarisatie**

Er is sprake van polarisatie wanneer tegenstellingen en spanningen tussen groepen burgers en/of tussen burgers en de overheid in toenemende mate in 'wij-zij'-denken worden gevat en wanneer in de beeldvorming en emoties 'partij moet worden gekozen'. Soms gebeurt dit rond een bepaald thema, maar vaak verspreidt dit zich over meerdere maatschappelijke thema's. Polarisatie neemt extra in omvang en intensiteit toe wanneer (reële of waargenomen) scheidslijnen tussen groepen in de beeldvorming steeds meer overlap vertonen.

### **Radicalisering richting links- of rechts extremisme of jihadisme**

*Definitie met accent op het individu*

Radicalisering (richting links- of rechts extremisme of jihadisme) is een grillig verlopend proces. Iemand die geraakt wordt door radicaal gedachtegoed drijft af van de democratie en groeit toe naar gewelddadig extremisme. Iemand raakt geïnspireerd en gaat geloven in een extremistisch wij-zij-verhaal. Hij/zij gaat daar steeds meer persoonlijke consequenties aan verbinden en verheerlijkt geweld om zijn idealen te bereiken.

(Bron: Stichting School & Veiligheid en Platform JEP)

*Definitie met accent op de pedagogische omgeving*

Radicalisering kan optreden wanneer een jongere politieke of religieuze ideeën ontwikkelt waaraan handelingen zijn verbonden die zo fundamenteel in strijd zijn met de verwachtingen van de pedagogische omgeving of van de mainstream, dat daardoor de pedagogische en/of onderwijskundige relatie op het spel komt te staan.

(Bron: Formers and families)

*Definitie waarbij de consequenties voor de samenleving centraal staan*

Onder radicalisering verstaan we het proces waarbij een persoon of groep in toenemende mate bereid is de consequenties te aanvaarden van de strijd voor een samenleving die niet strookt met onze democratische rechtsorde. (Bron: NCTV)

### **(Gewelddadig) extremisme (links- of rechts extremisme of jihadisme)**

Het met onwettige middelen actief nastreven en/of ondersteunen van diepingrijpende veranderingen in de samenleving die een gevaar kunnen opleveren voor de democratische rechtsorde. De gebruikte methodes kunnen zowel gewelddadig als niet-gewelddadig zijn. (Bron: AIVD)

Platform JEP is ondergebracht bij de Expertise-unit Sociale Stabiliteit (ESS) van het ministerie van Sociale Zaken en Werkgelegenheid en werkt nauw samen met Stichting School en Veiligheid, het Landelijk Steunpunt Extremisme en het Nederlands Jeugdinstituut.

